

WIFI-TF-SWT400/700/1000

Inteligentní infračervený topný panel s
možností dálkového ovládání



Návod k instalaci a obsluze

Obsah

1. Bezpečnostní pokyny

- 1.1 Bezpečnostní upozornění související s výrobkem
- 1.2 Nebezpečí pro děti a osoby s omezenými schopnostmi
- 1.3 Pokyny k elektrické bezpečnosti

2. Jak pečovat o topný panel

- 2.1 Čištění
- 2.2 Provoz/práce
- 2.3 Opravy
- 2.4 Likvidace

3. Montáž

4. Funkce

- 4.1 Úvod do systému ovládání
- 4.2 Popis tlačítek
- 4.3 Displej
- 4.4 Detekce otevřeného okna
- 4.5 Kalibrace teploty
- 4.6 Funkce Wi-Fi ZAP/VYP
- 4.7 Manuální ovládání
- 4.8 Funkce Wi-Fi aplikace
 - 4.8.1 Stahování aplikace Tuya Smart nebo Termofol smart
 - 4.8.2 Připojení k Wi-Fi
 - 4.8.3 Úprava názvu zařízení, sdílení zařízení a ovládání skupiny zařízení
 - 4.8.4 Reset Wi-Fi

5. Technická specifikace

Před zahájením veškerých prací souvisejících s instalací se důkladně seznámte s obsahem návodu k obsluze a ponechte si jej pro pozdější potřebu.

POPIS SYMBOLŮ

Před použitím tohoto zařízení se seznámte s příslušnou kapitolou v tomto návodu k obsluze.



Výrobek splňuje požadavky příslušných evropských směrnic.



UPOZORNĚNÍ: Aby nedošlo k přehřátí, nezakrývejte topný panel.



Symbol škrtnutého kontejneru znamená, že zařízení nesmí být likvidováno společně s komunálním odpadem. Výrobek předejte k recyklaci v souladu s místními předpisy o ochraně životního prostředí v oblasti likvidace odpadu. Recyklací označeného výrobku pomáháte snížit množství odpadu vyváženého do spaloven nebo na skládky a minimalizovat potenciální negativní vliv na lidské zdraví a životní prostředí.

1. Bezpečnostní pokyny

PRO SNÍŽENÍ RIZIKA POŽÁRU, ÚDERU ELEKTRICKÝM PROUDEM NEBO ZRANĚNÍ:

1.1 Bezpečnostní upozornění související s výrobkem

- Tento infračervený topný panel pracuje při teplotě povrchu, která činí přibližně 95 °C (při montáži na stěnu). Nedotýkejte se zapnutého topného panelu.
- Dlouhodobý kontakt může způsobit zranění nebo popáleniny.
- Nezakrývejte topný panel žádným materiálem. Zakrytí může způsobit přehřátí a následně požár.
- Topný panel nepoužívejte k sušení textilu, neumísťujte na něj žádné předměty a neopírejte se o něj.
- Udržujte vzdálenost od libovolného objektu nebo stěny nejméně 40 cm zpředu a 20 cm po stranách. Nesplnění těchto požadavků může mít za následek nahromadění tepla za topným panelem a způsobit zánik záruky.
- Tento topný panel je určen k montáži na stěnu, nesmí být instalován na strop.
- Topný panel lze snadno obsluhovat pomocí chytrého telefonu, stejné sítě WLAN, jiné sítě WLAN nebo mobilní sítě 3G nebo 4G. Umožňuje to dálkové ovládání topného panelu bez nutnosti přímého dozoru. Je však nutné zkontrolovat, že jsou i během dálkové obsluhy aktivní všechna bezpečnostní opatření uvedená v tomto návodu.

1.2 Nebezpečí pro děti a osoby s omezenými schopnostmi

- Toto zařízení mohou používat děti starší 8 let a osoby s tělesným, smyslovým nebo duševním omezením nebo osoby bez nezbytných zkušeností a znalostí, pokud budou pod dohledem nebo byly seznámeny v oblasti bezpečného provozu zařízení a rozumí případnému nebezpečí souvisejícímu se zařízením. Děti si nesmí hrát se zařízením. Čištění a údržbu nesmí děti provádět bez dohledu dospělé osoby.
- Děti do 3 let se nesmějí zdržovat v blízkosti zařízení, pokud nejsou pod stálým dozorem.
- Děti od 3 do 8 let mohou zapínat/vypínat zařízení pouze v případě, že je umístěno nebo instalováno v předpokládaném místě provozu a také pod podmínkou, že jsou pod dohledem nebo plní pokyny týkající se použití zařízení bezpečným způsobem a chápou s tím související rizika. Děti od 3 do 8 let nesmějí připojovat, nastavovat a čistit zařízení ani provádět jeho údržbu.
- **POZOR – Některé části tohoto zařízení mohou být velmi horké a způsobit popáleniny. Zvláštní pozornost je nutné věnovat místům, kde se nacházejí děti a osoby vyžadující zvláštní péči.**
- Pokud je napájecí kabel poškozen, musí být vyměněn u výrobce, v jeho servisu nebo osobou s podobnými kvalifikacemi.
- JE ZAKÁZÁNO zapínat topný panel v malých prostorech, kde jsou přítomny osoby, které nejsou schopny samy prostor opustit. Povrch topného panelu může dosahovat teploty až 95 °C, je tedy nutné zachovat mimořádnou obezřetnost a chránit děti a invalidní osoby.
- Aby nedošlo k riziku udušení, je nutné chránit kojence a děti před přístupem ke všem obalovým materiálům, jako např. igelitové pytle.

1.3 Pokyny k elektrické bezpečnosti

- Během instalace, opravy nebo servisu topného panelu jej vypněte a odpojte od zdroje proudu. Před montáží zkontrolujte, zda není topný panel poškozen.
- Pokud je topný panel nebo napájecí kabel jakkoli poškozen, NE používejte topný panel a kontaktujte prodejce za účelem provedení opravy nebo výměny. Opravu, údržbu nebo jakékoli úpravy smí provádět výhradně autorizovaný distributor.
- NE provádějte opravy topného panelu svépomocí, způsobí to zánik záruky.
- Pokud topný panel spadne, nespouštějte jej a kontaktujte prodejce za účelem ověření, zda nebyl poškozen.
- Tento topný panel je určen k provozu při napětí 230 V, 50 Hz střídavého proudu. Pokud není síťové napětí shodné s touto podmínkou, NE používejte topný panel.
- Topný panel neumísťujte přímo pod elektrickou zásuvku.
- UPOZORNĚNÍ: Skleněný topný panel nepoužívejte, pokud je jeho povrch poškozen.
- UPOZORNĚNÍ: Pokud není zajištěn stálý dohled, nepoužívejte topný panel v malých prostorech, kde jsou přítomny osoby, které nejsou schopny samy prostor opustit.

2. Jak pečovat o topný panel

2.1 Čištění

Před zahájením čištění vždy odpojte topný panel od zdroje proudu a nechte jej zcela vychladnout. Nikdy neponořujte topný panel do vody a nesprchujte jej. Topný panel čistěte měkkým, vlhkým hadříkem. V případě skleněných modelů použijte měkký hadřík a přípravek k čištění skla. Nikdy nepoužívejte mokrý hadřík a ujistěte se, že topný panel je zcela vysušen suchým hadříkem. Nepoužívejte žádné abrazivní čisticí prostředky, rozpouštědla ani ostré houbičky, neboť mohou na povrchu topného panelu způsobit poškrábání a jiné nezvratné škody. Před opětovným spuštěním topného panelu jej zcela vysušte.

2.2 Provoz/práce

Pamatujte, že topný panel může během provozu měnit barvu. Je to způsobeno znečištěním vzduchu a nejedná se o vadu zařízení. Nepokryvejte topný panel dekorativní fólií, nenatírejte barvou a nenanášejte potisk. Může to způsobit poškození topného prvku a zánik záruky. V případě zjištění jakýchkoli zvuků, zápachu, viditelných změn nebo výjimečně vysokých teplot, přerušete provoz zařízení a kontaktujte autorizovaného prodejce.

2.3 Opravy

Všechny opravy může provádět výhradně autorizovaný prodejce nebo přímo výrobce. Pokusy o úpravu výrobku nebo svépomocné opravy mají za následek zánik záruky.

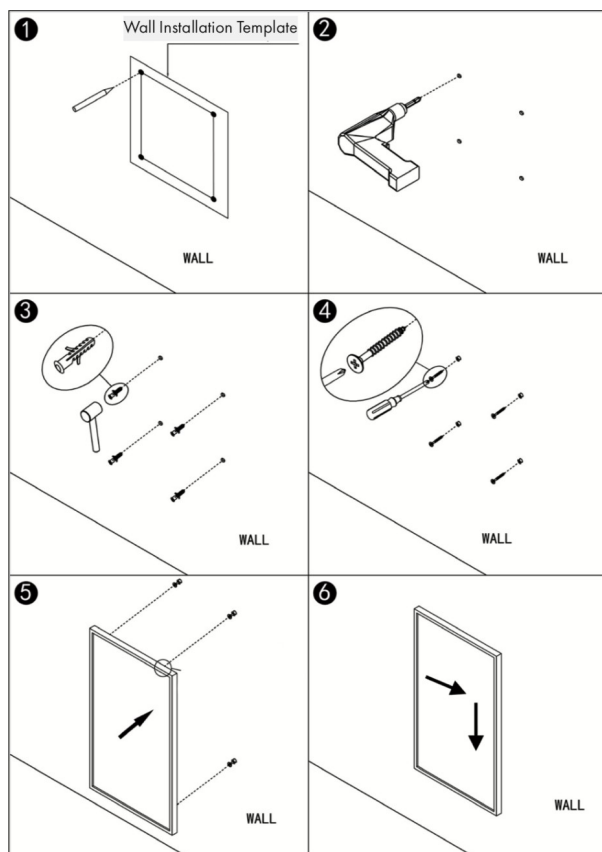
2.4 Likvidace



Tento symbol znamená, že výrobek nesmí být na území celé Evropské unie likvidován společně s jiným komunálním odpadem. Aby nedošlo k případnému ohrožení životního prostředí nebo lidského zdraví, vyplývajícím z nekontrolované likvidace odpadu, je nutné zařízení odpovědně recyklovat a podpořit tak vyvážené opětovné využití materiálů. Za účelem vrácení odpadního zařízení využijte příslušného systému odběru spotřebičů, sběrné dvory nebo kontaktujte prodejce, u kterého bylo zařízení zakoupeno. Díky tomu bude možné zařízení recyklovat způsobem neohrožujícím životní prostředí.

3. Montáž

Poznámka: sada dodaná společně se zařízením je určena ke svislé montáži na kompaktní stěnu. V případě montáže na jiných typech stěn je nutné použít příslušné držáky (nejsou v sadě). Zkontrolujte, zda je stěna vhodná k montáži. Obzvlášť doporučujeme, aby panel instaloval kvalifikovaný elektrikář nebo instalatér autorizovaný firmou TERMOFOL. Topný panel musí být vzdálen od veškerých objektů, stěn atd. nejméně 20 cm; vzdálenost od podlahy musí činit nejméně 20 cm.



Krok 1. Za použití dodané šablony označte polohu otvorů na stěně.

Krok 2. Vyrtejte otvory pomocí vrtáku 8 mm.

Krok 3. Zasuňte hmoždinky do otvorů.

Krok 4. Zašroubujte dodané šrouby do stěny.

Krok 5. Namontujte panel na šrouby.

Krok 6. Posuňte panel vpravo a následně dolů, až do zablokování.

4. Funkce:

4.1 Úvod do systému ovládání

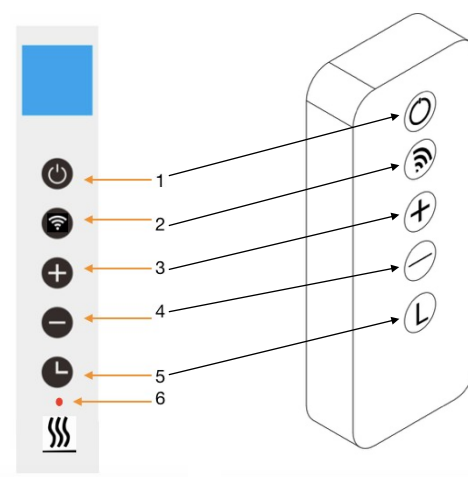
Zařízení řady TF-SWT jsou vybavena integrovaným regulátorem teploty Wi-Fi, což znamená, že k ovládání topného panelu není nezbytný žádný dodatečný termostat. Po spojení topného panelu s aplikací přebírá chytrý telefon kontrolu a komunikuje s regulátorem teploty. Pokud v domácnosti nefunguje internet, stále je možné ovládat topný panel manuálně pomocí regulátoru teploty. Po opětovném připojení topného panelu k Wi-Fi síti chytrý telefon znovu převezme kontrolu.

Panely z řady TF-SWT mají následující funkce:

- Manuální režim: jednoduchá regulace teploty a funkce 24hodinového časovače
- Inteligentní režim: 7denní program, 4 časová pásma na den
- Prázdninový režim: nastavení stálé teploty během nepřítomnosti a automatický návrat k normálnímu nastavení po skončení prázdnin
- Funkce detekce otevřeného okna

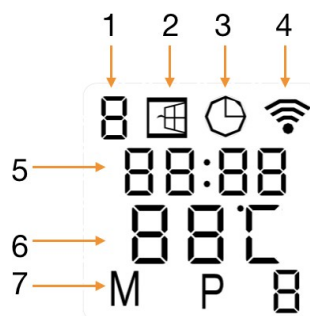
4.2 Popis tlačítek:

1. Tlačítko napájení
2. Tlačítko Wi-Fi
3. Tlačítko „+“
4. Tlačítko „-“
5. Tlačítko časovače
6. Ukazatel stavu vytápění



4.3 Displej:

1. Den v týdnu
2. Označení otevřeného okna
3. Označení časovače
4. Označení Wi-Fi
5. Čas
6. Teplota
7. Režimy: (M-manuální režim, P1/P2/P3/P4: 1./2./3./4. čas programu, H-prázdninový režim)



4.4 Detekce otevřeného okna:

Tento topný panel je vybaven funkcí detekce otevřených oken. Pokud náš řídicí systém zjistí, že teplota v místnosti během krátké doby prudce klesá, když topný panel pracuje v režimu ohřevu, konstatuje, že je otevřené okno. Ukazatel okna na displeji začne blikat a topný panel se na 30 minut vypne. Po 30 minutách se automaticky vrátí k předchozímu nastavení.

Tuto funkci lze vypnout a zapnout dlouhým přidržením (5 sekund) tlačítka „-“, symbol otevřeného okna náležitě zmizí nebo se objeví.

4.5 Kalibrace teploty

Dlouhé stisknutí tlačítka „+“ (5 sekund) způsobí přechod do kalibrace teploty, nastavení příslušné hodnoty prostřednictvím tlačítka „-“ nebo „+“, rozsah kalibrace je -5 až +5 °C.

4.6 Funkce Wi-Fi ZAP/VYP

Dlouhé stisknutí tlačítka „Časovač“ (10 sekund) vypne připojení Wi-Fi a symbol Wi-Fi na displeji zmizí. Wi-Fi lze opět zapnout dlouhým přidržením tlačítka „Časovač“ (10 sekund).

4.7 Manuální ovládání:

Pro spuštění manuálního režimu aktivujte přepínač napájení, stiskněte tlačítko napájení za účelem zapnutí topného panelu, na displeji se zobrazí symbol „M“. Nyní topný panel pracuje v manuálním režimu, nastavte požadovanou teplotu stisknutím tlačítka „+“ nebo „-“, o 2 sekundy později displej uloží odečet aktuální pokojové teploty.

Pokud chcete nastavit Časovač, stiskněte tlačítko časovač, na displeji se zobrazí nápis „00H“ umožňující nastavení časovače prostřednictvím stisknutí tlačítek „-“ a „+“ pro spuštění odpočtu.

Pamatujte, že po nastavení časovače bude topný panel automaticky pracovat v manuálním režimu.

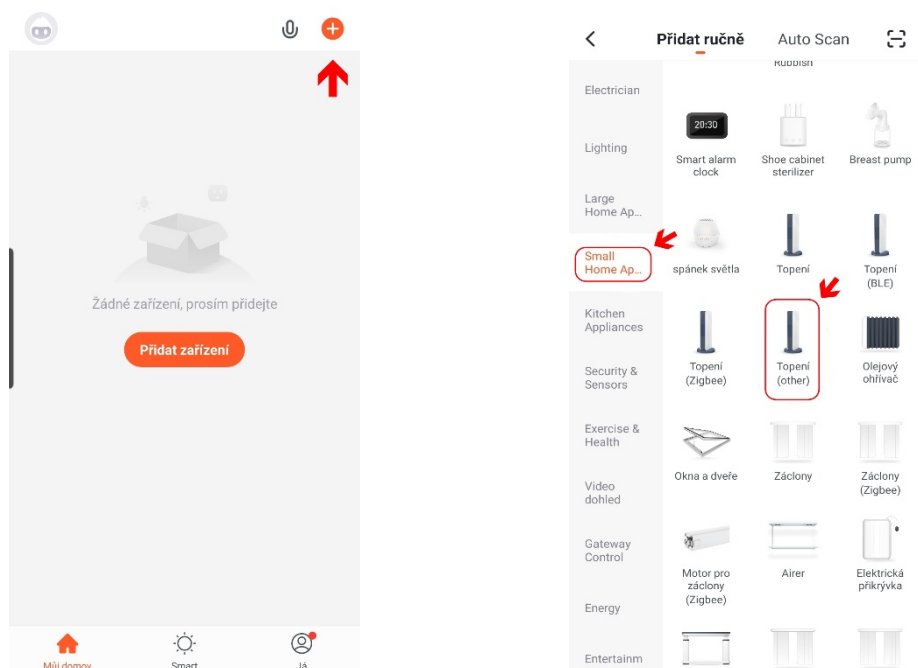
4.8 Funkce Wi-Fi aplikace:

4.8.1 Stahování aplikace Tuya smart

Pomocí telefonu naskenujte QR kód nebo vyhledejte aplikaci „Tuya smart“ v App Store nebo Google Play Store. Aplikaci stáhněte, nainstalujte, otevřete a zaregistrujte se pomocí svého telefonního čísla nebo e-mailu.



4.8.2 Připojení k Wi-Fi: Varianta 1 (Tuya smart)



Krok 1. Zapněte přepínač napájení. Stiskněte a přidržte tlačítko Wi-Fi na vypnutém topném panelu (na displeji je zobrazen nápis OFF), symbol Wi-Fi začne rychle blikat, otevřete aplikaci v chytrém telefonu a přidejte zařízení. Pro přidání zvolte „Přidat zařízení“, následně „Přidat ručně“, „Domácí spotřebič (malý)“ a následně zvolte „Topení other“.

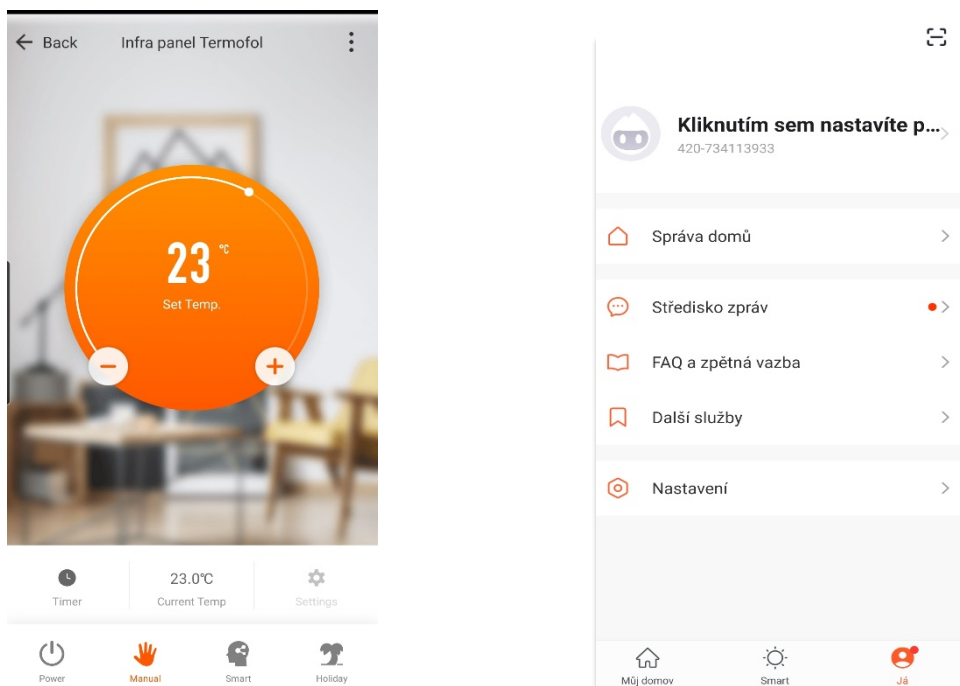
Krok 2: Zadejte heslo k domácí Wi-Fi síti. Ujistěte se, že domácí Wi-Fi síť funguje a držte topný panel a chytrý telefon co nejbližší Wi-Fi routeru.

Pamatujte, že tento topný panel pracuje pouze v sítích Wi-Fi 2,4 GHz, neobsluhuje síť 5 GHz. Navíc zkontrolujte, že má internetový router dostatečnou kapacitu pro přidání nového zařízení.

Krok 3: Pro dokončení nastavení počkejte, až stav spojení ukáže 100 % a signál Wi-Fi na regulátoru teploty přestane blikat.

V případě, že se připojení nezdaří, vypněte topný panel a zapněte jej znovu po několika sekundách. Dlouze stiskněte tlačítko Wi-Fi na kontrolním panelu, až bude signál Wi-Fi pomalu blikat, a opakujte proces připojení.

4.8.3 Úprava názvu zařízení, sdílení zařízení a ovládání skupiny zařízení



Zvolte „...“ v pravém horním rohu okna ovládání a změňte název zařízení. V tomto místě lze také obsluhovat sdílení zařízení, ovládat skupinu pro stejný typ aplikace.

4.8.4 Reset Wi-Fi

Pro odpojení topného panelu od aktuálního Wi-Fi routeru stiskněte dlouze tlačítko „Wi-Fi“ (5 sekund), dokud ukazatel Wi-Fi nezačne znovu blikat.

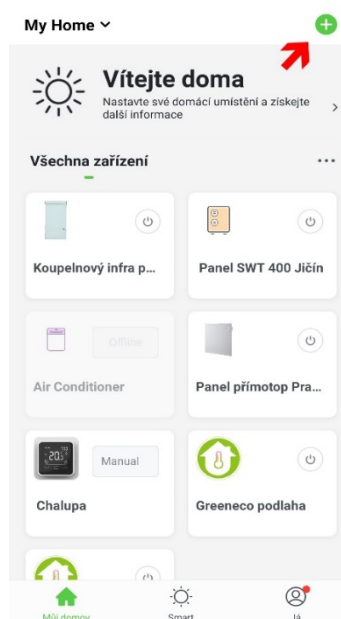
5. Technická specifikace

Topné panely, na které se vztahuje tento návod, jsou specifikovány níže v tabulce.

Model	Napájení	Rozměry	Montáž	IP stupeň krytí
TF-SWT400	350W	60 x 60 cm	Stěna	IP44
TF-SWT700	500W	60*85cm	Stěna	IP44
TF-SWT1000	700W	60 x 120cm	Stěna	IP44

Wi-Fi – Termofol Smart (Varianta 2)

1. Pomocí telefonu naskenujte následující QR kód nebo vyhledejte „Termofol Smart“ v obchodě s aplikacemi. (IOS, Android) Stáhněte a nainstalujte aplikaci.
2. Vyberte kód země, zadejte telefonní číslo, zvolte „Stáhnout“. Obdržíte zprávu s ověřovacím kódem.
3. Zadejte ověřovací kód ze zprávy a zvolte „Přihlásit se“.
4. Přejděte do aplikace, zvolte „Přidat zařízení“, jak je znázorněno na snímku 1.



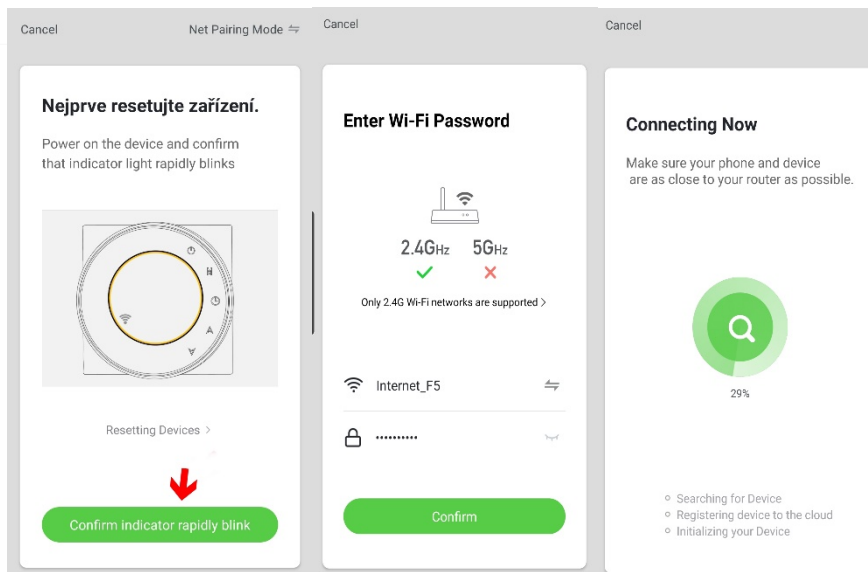
Snímek 1

Zkontrolujte na zařízení zdali ikonka Wifi na zařízení bliká rychle.

5. Pokud dioda neblíká tak, jak je popsáno výše, stiskněte dlouze tlačítko WIFI (na 5 sekund nebo déle), až začne blikat správně.
6. Zvolte adekvátní zařízení viz snímek 2.
7. Potvrďte (confirm rapidly blink) a klikněte na NEXT. Viz snímek 3.
8. Zvolte Vaší Wi-Fi, zadejte heslo a zvolte „Další“, jak je znázorněno na snímku 4.
9. V případě režimu rychlého připojení se rozhraní aplikace mění při konfiguraci sítě během procesů znázorněných na snímku 5, snímek 6 znázorňuje rozhraní po úspěšném připojení zařízení.



Snímek 2

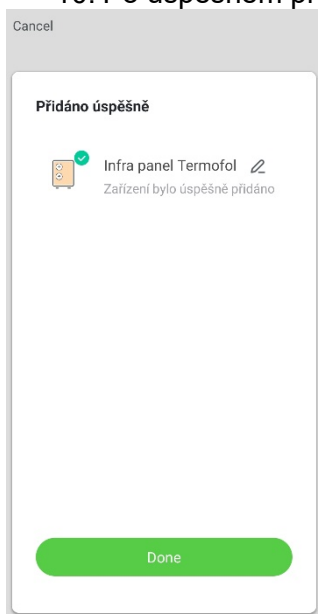


Snímek 3

Snímek 4

Snímek 5

10. Po úspěšném připojení zařízení pojmenujte své zařízení viz: obrázek 6.



Snímek 6

